

***Les mains dans la
gravelle***



**Document destiné
aux enseignantes et
enseignants**

Note :

Ce document est conçu en phase avec le cahier de l'élève. Il vous propose des pistes supplémentaires pour préparer et réinvestir l'expérience du théâtre audio et l'ancrer dans votre enseignement. À vous de choisir ce qui vous convient!

À titre informatif, en suivant toutes les étapes proposées ici et dans le cahier, l'expérience pourrait durer de 6 à 8 périodes. En suivant uniquement le cahier de l'élève, elle se résumerait à 4 ou 5 périodes. Il peut être intéressant de faire deux écoutes de chaque épisode : une première, plus libre, pour découvrir l'histoire et une deuxième, plus guidée, pour noter des éléments précis ou se poser des questions.

Informations générales

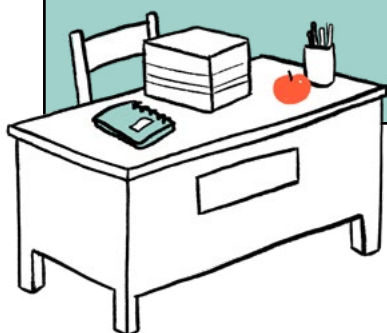
Titre	<i>Les mains dans la gravelle</i>
Niveaux scolaires visés	Secondaire 1 et 2
Équipe de la production audio	Texte : Simon Boulerice Mise en lecture : Jean-François Guilbault Conception sonore : Pierre Labbé Interprétation : Frédérique Bédard, Simon Boulerice et Eloisa Cervantes Réalisation : La puce à l'oreille et Les Studios Bakery Production : L'Arrière Scène
Durée et nombre d'épisodes	Épisode 1 – « Le royaume de Fred-la-terreur » – 18 min 48 s Épisode 2 – « Les pierres semi-précieuses » – 14 min 25 s Épisode 3 – « Les pierres du Rhin » – 10 min 42 s Épisode 4 – « Le vernissage » – 18 min 20 s
Équipe de la création originale sur scène	La pièce <i>Les mains dans la gravelle</i> a été créée le 30 janvier 2011 au Centre culturel de Beloeil. Texte : Simon Boulerice Mise en scène : Serge Marois, en collaboration avec l'auteur Interprétation : Simon Boulerice Production : L'Arrière Scène
Notice bibliographique	Boulerice, Simon. 2012. <i>Les mains dans la gravelle</i> . Montréal : Les Éditions de la bagnole. 98 pages. ISBN: 9782923342870

Contenu

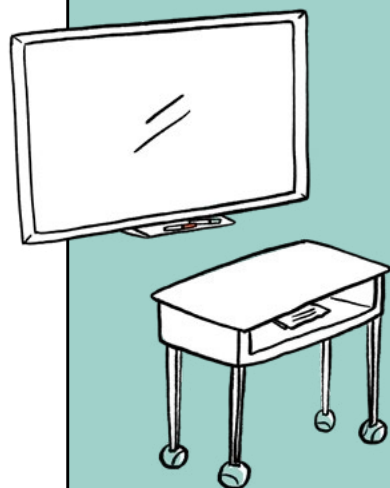
Résumé	Fred Gravel vous invite au dévoilement de son installation d'art visuel créée à partir d'objets évoquant ses 10 ans. À travers la visite, via sa grande créativité, l'artiste redevient Fred-la-terreur, l'enfant pauvre qui passait ses journées à scruter le gravier de sa cour pour y dénicher des pierres précieuses. Il revit alors les balbutiements de son histoire d'amitié avec Agate qui se prenait pour Marilyn Monroe, et témoigne de la relation avec sa mère colorée - mais à la santé fragile - qui le surnommait affectueusement son petit Poucet.
Thèmes abordés	Pauvreté, imagination, installation artistique, métier d'artiste, résilience.
Personnages	<ul style="list-style-type: none">+ FRED GRAVEL enfant, 10 ans+ FRED GRAVEL adulte+ LA MÈRE (mère de Fred)+ AGATE (une petite voisine)

Quoi faire en classe

Phase de préparation – avant même de parler de la pièce de théâtre audio, pour mousser leur intérêt et alimenter leurs références.	Un ou deux cours avant l'écoute de la pièce de théâtre audio <ul style="list-style-type: none">+ Relire le conte <i>Le Petit Poucet</i> ou se rappeler l'histoire en groupe.+ Présenter le concept d'<i>installation</i> en arts visuels. Ces œuvres d'art en trois dimensions peuvent se trouver dans les musées et les galeries d'art, mais aussi parfois dans des lieux qui ne sont pas dédiés aux arts (lieux publics, édifices à bureau, etc.). Ce sont parfois des sculptures, mais pas nécessairement. Elles peuvent engager les visiteurs à interagir avec elle, ou pas. C'est une pratique récente en histoire de l'art, qui n'existe que depuis 1960 environ.+ Chercher des informations sur trois vedettes de films américains d'une autre époque : Marilyn Monroe, Fred Astaire et Ginger Rogers. Faites des recherches pour visualiser ces personnes (de quoi ont-elles l'air?).+ Se questionner sur les différents registres de langue et s'attarder au concept de langue familière (donner des exemples). Comment sa façon de s'exprimer nous informe-t-elle sur la personne?+ Partager avec les élèves les informations fournies sur la pièce <i>Les mains dans la gravelle</i> : résumé, thèmes, personnages, court extrait sonore et extraits du texte.+ Créer des équipes (3-4 élèves) pour les cercles d'écoute et de discussion.+ Compléter les activités de mise en appétit dans le cahier de l'élève.
--	---



Phase de réalisation –
une séquence proposée
autour de l'écoute des
épisodes.



Cours 1

- + Écouter la capsule informative 1 : **Le texte dramatique.**
- + Effectuer les exercices proposés dans le cahier de l'élève à partir de l'extrait de texte fourni (s'attarder sur les modes de communication qui ne sont pas de l'ordre du dialogue – une lecture à voix haute de l'extrait peut aider).
- + Écouter l'épisode 1 (idéalement en mode collectif, dans une posture adéquate pour éviter les dérangements, en se couchant la tête sur le bureau, en dessinant ou en fermant les yeux).
- + Faire un retour en groupe sur les observations des élèves en lien avec la capsule informative et les activités préalables. Noter les questions des élèves sans y répondre (vocabulaire, compréhension des enjeux, etc.).
- + Au besoin, faire une 2^e écoute.
- + Compléter le cahier de l'élève.

Cours 2

- + Écouter la capsule informative 2 : **La mise en scène.**
- + Faire l'exercice proposé dans le cahier de l'élève.
- + Écouter l'épisode 2.
- + Faire une fiche de personnage (choisir un personnage et décrire les traits de sa personnalité – *précisez la forme et le nombre de mots selon vos objectifs*). Partager la fiche avec une ou un autre élève qui a le même personnage pour justifier ses choix (possibilité de réécrire une description collective).
- + Ajouter des questions à la liste si nécessaire.
- + Au besoin, faire une 2^e écoute.
- + Compléter le cahier de l'élève.

Cours 3

- + Écouter la capsule informative 3 : **L'interprétation vocale.**
- + Faire l'exercice proposé dans le cahier de l'élève.
- + Écouter l'épisode 3.
- + Placer les élèves en équipe. Répartir les questions notées depuis le cours 1 dans les équipes et demander à chacune d'y répondre, en justifiant les propos par des faits, observations, impressions, hypothèses, expériences antérieures, etc. Partager les réponses et laisser les autres équipes réagir.
- + Au besoin, faire une 2^e écoute.
- + Compléter le cahier de l'élève.

Cours 4

- + Écouter la capsule informative 4 : **La conception sonore.**
- + Faire l'exercice proposé dans le cahier de l'élève.
- + Écouter l'épisode 4.
- + Compléter le cahier de l'élève.
- + Au besoin, faire une 2^e écoute.
- + Faire un retour général sur la pièce. Qu'est-ce que les élèves retiennent de leur expérience d'écoute? Comment pourraient-ils décrire la pièce à l'attention d'un nouveau public?

Phase de réinvestissement – des suggestions pour vous inspirer ou pour échanger avec vos collègues.



Dans les cours suivant l'écoute de la pièce

- + **Éthique et culture religieuse** – Quelle est l'influence du milieu socio-économique de chacun sur l'égalité des chances?
Ouvrir un dialogue sur les effets que peuvent avoir le milieu de vie et le statut social-économique sur les choix de vie de chacun. Sommes-nous limités par ces caractéristiques pour édifier notre avenir?
- + **Français** – L'auteur Simon Boulerice est prolifique! Le connaissez-vous?
Faire une recherche d'autres œuvres de Simon Boulerice et les comparer. S'attarder au vocabulaire et à la langue. Comment décrire son style?
Tenter ensuite de raconter un moment quotidien en exploitant le style de cet auteur.
- + **Arts plastiques** – À quoi peut ressembler une installation? Comment en créer une à partir d'objets du quotidien ou de matériaux recyclés? En art contemporain, la démarche de l'artiste est primordiale; on veut connaître la réflexion derrière son travail. Fred, une fois adulte, gagne sa vie comme artiste. Il présente les éléments qui composent son installation en nous racontant des souvenirs d'enfance.
Explorer la forme artistique qu'est l'installation en créant une œuvre médiatique pour sensibiliser le public à un enjeu de société, comme l'environnement.
Utiliser des objets symboliques et les assembler pour passer un message.
- + **Art dramatique** – Le texte comporte de nombreux monologues. Comment interpréter un monologue? Comment se préparer? Comment rendre l'interprétation dynamique?
Chercher des monologues théâtraux connus, sans être une pièce complète : cela peut être un extrait de pièce (des exemples classiques comme la tirade du nez de *Cyrano de Bergerac* ou plus contemporains, comme dans plusieurs œuvres de Michel Tremblay – *vous pouvez aussi utiliser le 2e extrait fourni*). S'exercer à l'interprétation d'un monologue et identifier les défis et les éléments étonnants du jeu en solo.
- + **Univers social** – Comment identifier une époque à partir de référents populaires (repères culturels historiques)?
En plus de présenter des vedettes américaines des années 1930 (Rogers et Astaire), l'auteur aborde beaucoup de référents culturels propres aux années 1990, la décennie des 10 ans de Fred, comme des marques commerciales ou des habitudes liées au mode de vie.
Discuter des repères culturels propres à l'époque actuelle. Quels objets culturels représentent les jeunes d'aujourd'hui? Comment ces repères témoignent-ils d'une époque, d'un mode de vie ou de la place des enfants/adolescents dans la société?

Liens vers d'autres ressources

Court documentaire RAD sur la pauvreté :
<https://www.rad.ca/dossier/pauvrete/262/pourquoi-y-a-t-il-encore-autant-de-pauvrete-au-canada>
Appréciation d'une installation artistique :
[Récit des arts.](#)