

Trilogie familiale

... dans votre classe

8 à 12 ans

L'expérience du Théâtrophone, pour le plaisir d'écouter et d'imaginer...

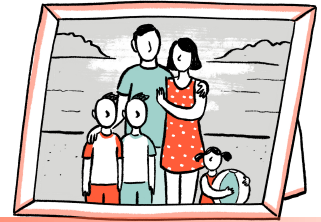


**Une porte d'entrée culturelle
qui invite à réfléchir sur soi et les autres
et qui nourrit des échanges significatifs en lien avec votre SAE.**



Thèmes

- 1- Revenir sur son enfance pour comprendre — Mémoire familiale
- 2- Apprendre à aimer avec ceux qui manquent — Absence et liens
- 3- Essayer de réparer une famille — Réparation relationnelle



Au sujet de la ressource

Trilogie familiale est une œuvre composée de trois pièces de théâtre audio qui suivent une même famille à différents moments de sa vie. Chaque volet repose sur des situations humaines simples : se retrouver, attendre, parler, se souvenir. Le ton de l'ensemble est intime, réaliste et attentif aux petits gestes du quotidien. Les pièces peuvent être écoutées séparément ou comme un parcours continu. Cette création québécoise propose une approche sensible des relations familiales dans le temps. Elle permet de reconnaître comment une famille continue d'exister malgré les absences et les changements.

Synopsis

La trilogie suit une même famille à travers trois moments importants de sa vie. Chaque volet met en scène une rencontre où les personnages se retrouvent autour de gestes simples comme attendre, manger ou se parler. Les souvenirs d'enfance reviennent régulièrement et éclairent les relations présentes. La mère, le père et la sœur occupent tour à tour une place centrale dans l'histoire. Des absences marquent le parcours de la famille et transforment les liens entre ses membres. Les personnages tentent de rester ensemble malgré les fractures et le temps qui passe. L'ensemble trace le portrait sensible d'une famille qui se raconte pour continuer d'avancer.



Du théâtre à vivre en classe

Pour voyager, pour enseigner, pour se découvrir

Le théâtre pour bonifier l'une de vos SAE en classe

DEUX OUTILS SIMPLES POUR VOUS GUIDER PAS À PAS

Vivre la culture en classe repose sur 3 actes pédagogiques

- 1- La « Mise en situation »
- 2- Le « Texte de présentation » de la pièce
- 3- Le « Retour synthèse »

Pour relier naturellement la pièce à votre SAE

Outil 1 — Ma SAE et le théâtre

Quels sont les objectifs de ma SAE?

Outil 1 p.7

Outil 2 — Faire vivre le théâtre dans l'imaginaire de mes élèves

Planifier les 3 actes pédagogiques nécessaires pas à pas.

Outil 2 pp.8-10

Après avoir terminé les outils 1 et 2, vous êtes déjà prêt·e à animer la fiche en classe.

Avant l'écoute

TEMPS 1 : Au besoin, aborder les « **Sujets sensibles p.3** » et animer une discussion.

TEMPS 2 : Lire la « **Mise en situation p.4** » et animer une discussion.

TEMPS 3 : Lire le texte de « **Présentation de la pièce p.5** ».

Pendant l'écoute

JUSTE AVANT : Rappeler aux élèves sur quoi porter leur attention.

PENDANT : Donner des indices, faire de courtes pauses aux moments importants.

Après l'écoute

TEMPS 1 : Utiliser vos questions pour animer le « **Retour synthèse p.6** » avec les élèves.

TEMPS 2 : Faire un retour en groupe (ex. noter 3 ou 4 idées clés au tableau).

TEMPS 3 : Revenir à l'œuvre au fil des jours pour illustrer des notions en classe.

EXTRA : Les annexes aident à explorer sujets sensibles, thèmes, le récit et les personnages.



Sujets sensibles

Et outils pour les aborder

Abordés avec sensibilité, ces sujets peuvent être des occasions d'éveil pour les élèves.

Sujets sensibles	Passages illustrant le sujet	Exemples de questions
Absence d'un parent dans la famille	Dans la trilogie, le père est absent pendant une longue période et revient plus tard dans la vie de ses enfants.	Qu'est-ce qui peut changer dans une famille quand un parent est absent pendant longtemps?
Mort d'un enfant dans la famille	Dans le troisième volet, la sœur raconte sa mort survenue alors qu'elle était encore très jeune.	Pourquoi certaines histoires choisissent-elles de parler de la mort pour raconter une famille?
Culpabilité liée à un événement familial grave	Les personnages reviennent sur des événements passés en se demandant ce qui aurait pu être différent.	Pourquoi se pose-t-on parfois des questions après qu'un événement est terminé?
Difficulté à exprimer ses émotions dans la famille	Plusieurs personnages ont du mal à dire ce qu'ils ressentent et passent par des silences ou des gestes.	Peut-on comprendre ce que quelqu'un ressent même s'il parle peu?
Deuil vécu sur le long terme	La famille continue de se réunir et de se raconter malgré la perte vécue plusieurs années auparavant.	Comment une famille peut-elle continuer à se retrouver après un événement difficile?

Posture proposée au personnel enseignant

- **Accueillir sans creuser** : nommer le sujet, citer le passage à titre d'exemple et utiliser la question.
- **Observer avant d'intervenir** : lors de réactions en classe, un silence, un regard, une pause sont parfois plus aidants, nul besoin de creuser.
- **Orienter vers l'aide, sans jouer le rôle de l'aide** : accompagner et référer au besoin, sans se substituer à la famille ou aux professionnels.

S'arrêter fait aussi partie de l'accompagnement.