

12 ans à 18 ans

L'expérience du Théâtrophone, pour le plaisir d'écouter et d'imaginer...

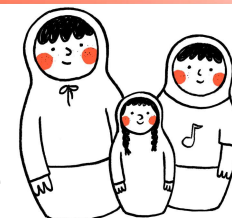


**Une porte d'entrée culturelle
qui invite à réfléchir sur soi et les autres
et qui nourrit des échanges significatifs en lien avec votre SAE.**



Thèmes

- 1- **Quand le sol se brise sous les pieds** — Deuil et choc
- 2- **Se tenir ensemble pour ne pas couler** — Respect et solidarité
- 3- **Trouver sa force au bord de l'implosion** — Responsabilité et autonomie



Au sujet de la ressource

Isberg est une œuvre de théâtre audio qui propose une écoute attentive de voix, de silences et de situations humaines fortes. Le ton est direct, parfois rugueux, mais reste proche de l'expérience vécue par des jeunes confrontés à des changements brusques. L'œuvre met en avant la parole, les sons et le rythme pour faire sentir les tensions et les rapprochements entre les personnes. Elle s'inscrit dans une création culturelle québécoise ancrée dans des réalités contemporaines. On y reconnaît des situations concrètes comme perdre des repères, devoir s'adapter à un nouveau cadre et compter sur les liens familiaux. L'écoute permet de ressentir comment la présence des autres peut soutenir même quand tout semble fragile. Au fil des voix, l'œuvre rappelle que rester humain, c'est chercher comment tenir ensemble.

Synopsis

À la suite d'un accident de voiture, trois enfants perdent leurs parents et sont placés dans un foyer d'accueil. Ils arrivent dans un nouvel environnement qu'ils ne connaissent pas et qu'ils refusent d'accepter. Pour tenir, ils se replient souvent dans leurs souvenirs et dans des gestes qui rappellent leur ancienne vie. Les tensions augmentent entre eux, et certaines promesses commencent à se fissurer. Les situations se répètent, entre silences, colères et tentatives de fuite, montrant que rien ne reste stable très longtemps. Peu à peu, chacun est confronté à des choix concrets qui modifient leur façon d'avancer ensemble.



Du théâtre à vivre en classe

Pour voyager, pour enseigner, pour se découvrir

Le théâtre pour bonifier l'une de vos SAE en classe

DEUX OUTILS SIMPLES POUR VOUS GUIDER PAS À PAS

Vivre la culture en classe repose sur 3 actes pédagogiques

- 1- La « Mise en situation »
- 2- Le « Texte de présentation » de la pièce
- 3- Le « Retour synthèse »

Pour relier naturellement la pièce à votre SAE

Outil 1 — Ma SAE et le théâtre

Quels sont les objectifs de ma SAE?

Outil 1 p.7

Outil 2 — Faire vivre le théâtre dans l'imaginaire de mes élèves

Planifier les 3 actes pédagogiques nécessaires, pas à pas.

Outil 2 pp.8-10

Après avoir terminé les outils 1 et 2, vous êtes déjà prêt·e à animer la fiche en classe.

Avant l'écoute

TEMPS 1 : Au besoin, aborder les « **Sujets sensibles p.3** » et animer une discussion.

TEMPS 2 : Lire la « **Mise en situation p.4** » et animer une discussion.

TEMPS 3 : Lire le texte de « **Présentation de la pièce p.5** ».

Pendant l'écoute

JUSTE AVANT : Rappeler aux élèves sur quoi porter leur attention.

PENDANT : Donner des indices, faire de courtes pauses aux moments importants.

Après l'écoute

TEMPS 1 : Utiliser vos questions pour animer le « **Retour synthèse p.6** » avec les élèves.

TEMPS 2 : Faire un retour en groupe (ex. noter 3 ou 4 idées clés au tableau).

TEMPS 3 : Revenir à l'œuvre au fil des jours pour illustrer des notions en classe.

EXTRA : Les annexes aident à explorer sujets sensibles, thèmes, le récit et les personnages.



Sujets sensibles

Et outils pour les aborder

Abordés avec sensibilité, ces sujets peuvent être des occasions d'éveil pour les élèves.

Sujets sensibles	Passages illustrant le sujet	Exemples de questions
Annonce brutale d'un décès	Dans l'histoire, un décès survient de façon soudaine et bouleverse les personnages.	Pourquoi une perte soudaine peut-elle provoquer un choc intense ?
Deuil collectif et solidarité	Les personnages tentent de se soutenir dans une épreuve partagée.	Comment le fait de vivre un deuil ensemble peut-il aider à traverser la douleur ?
Fragilité émotionnelle après un traumatisme	Certains personnages réagissent différemment face à l'événement.	Pourquoi chacun vit-il une épreuve de façon différente ?

Posture proposée au personnel enseignant

- **Accueillir sans creuser** : nommer le sujet, citer le passage à titre d'exemple et utiliser la question.
- **Observer avant d'intervenir** : lors des réactions en classe, un silence, un regard, une pause sont parfois plus aidants, nul besoin de creuser.
- **Orienter vers l'aide, sans jouer le rôle de l'aide** : accompagner et référer au besoin, sans se substituer à la famille ou aux professionnels.

S'arrêter fait aussi partie de l'accompagnement.